



Benutzerhandbuch für das Multimedia- Videowiedergabemodul

Audiovisuelle Unterhaltung, Werbemittel-Wiedergabesystem

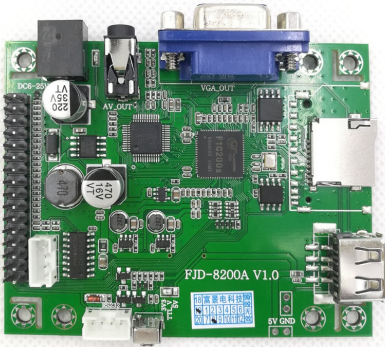
*** Bitte lesen Sie diesen Artikel vor der Verwendung sorgfältig durch, um mögliche Verwendungsrisiken zu vermeiden.**

Gesuchter technischer Support Gesuchte Nummer: wplian2188

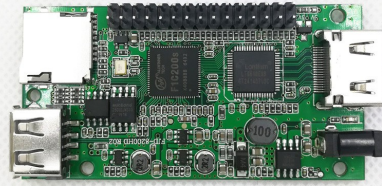
Telefonnummer des technischen Supports: 15016706796

Technischer Support E-Mail: wplian2188@163.com

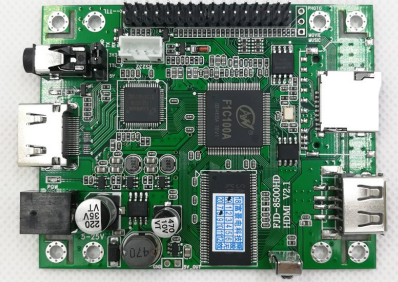
Shop-URL: <https://shop377043726.taobao.com>



Spielbrettmodell: FJD-8200A



Modell der Wiedergabeplatine: FJD-8200HD



Modell der Wiedergabeplatine: FJD-8500HD

Dieses Produkt ist ein von Shenzhen Fujing Electric Technology Co., Ltd. unabhängig entwickeltes und entworfenes Multimedia-Wiedergabeprodukt, das Videodekodierung, Musikwiedergabe, Bildsuche, E-Book-Lesen, externe U-Disk/mobile Festplatte und Speicherkarte integriert. Das Produkt integriert vier Steuerungsmethoden, darunter Tasten, Fernbedienung, Single-Chip-IO und serielle Kommunikation. Die Produkte werden hauptsächlich in industriellen Steuerungsgeräten, Ausstellungshallen, kommerziellen Verkaufsautomaten, Fluchtraumdesign, Heimkino, Werbemedien, multifunktionalen Audiomodifikationskombinationen, Unterhaltung und Freizeit und anderen Bereichen eingesetzt.

1. Merkmale

- ◆ Sie können einstellen, ob es beim Start automatisch abgespielt wird oder nicht: Sequenzwiedergabe, Schleifenwiedergabe, Einzelwiedergabe, Zufallswiedergabe, Einzelwiederholung;
- ◆ Die Datei-Wiedergabeliste ist in numerischer Reihenfolge angeordnet, und die Dateien können beliebig aktualisiert werden, ohne die Reihenfolge durcheinander zu bringen.
- ◆ **Unterstützt die Wiedergabe im Quer-/Hochformat**, geeignet für die Wiedergabe von Werbemaschinen;
- ◆ **Unterstützung benutzerdefinierter Bilder oder kleiner Videos als Startbildschirm und Standby-Bildschirm (nur gültig im Einzelspielmodus);**
- ◆ **Unterstützung von Video-, Bild- und Musikmischungen (in numerischer Reihenfolge angeordnet);**
- ◆ **Unterstützt benutzerdefinierte Bilder, die synchron mit Musik abgespielt werden, und das nächste Bild wird abgespielt, nachdem der Ton abgespielt wurde (geeignet zum Abspielen von Sprache im Hintergrund beim Abspielen von Bildern);**
- ◆ Unterstützt 10 unabhängige Tasten, Single-Chip-IO Eins-zu-Eins bei Bedarf, serielle Kommunikationssteuerung kann 10.000 Dateien realisieren, die bei Bedarf angegeben werden;
- ◆ Unterstützung des menschlichen Körpersensors zum Auslösen der Wiedergabe (erfordert einen externen Sensor, niedriger Pegel ist gültig);
- ◆ Unterstützung des seriellen RS232/TTL-Kommunikationsprotokolls: 8 Datenbits, 1 Stopbit, keine Parität, Baudrate 9600 bps;
- ◆ Unterstützt die Ausgabe des Besetzt-Wiedergabestatus;
- ◆ Unterstützt 2000 GB große USB-Mobilfestplatte, 128-GB-Speicherkarte / U-Disk;
- ◆ Unterstützen Sie die OTG-Funktion, aktualisieren Sie den Inhalt der integrierten Speicherkarte jederzeit online;
- ◆ Weitspannungseingangsdesign, DC 5 V/12 V, Strom mehr als 1 A, mindestens 2,5 A bei Anschluss an mobile Festplatte
- ◆ Standard-HDMI-V1.4-Ausgang, kompatibel mit analogem CVBS-Composite-Videosignal und Audioausgang (Platinenmodell: FJD-8200HD, FJD-8500HD)
- ◆ Standard-VGA-Ausgang mit 720P-Auflösung, kompatibel mit analogem CVBS-Composite-Videosignal und Audioausgang (Platinenmodell: FJD-8200A)
- ◆ Unterstützt HD-Videowiedergabe im Vollformat 1920* 1080@30fps , unterstützt H.264-Kodierungswiedergabe;
- ◆ Gemäß industriellem Design verfügt es über eine starke Entstörungsfähigkeit.

2. Unterstützte Formate

2.1 Unterstützte Audioformate

Audioformat	Profil Beschreibung	Maximale Bitrate	Max SampleRate	Maximale Abtastrate
MP3	ALLE	320 kbit/s	48000	
WMA	Standard/Pro	384 kbit/s	48000	
OGG	Q1 Q10	500 kbit/s	48000	
FLAC	Hebel0-Hebel8	1,60 Mbps	48000	

Videowiedergabemodul

AFFE		950 kbit/s	48000
Unterstützte Kommunikation		448 kbit/s	48000
AC3	Nur Ac3	640kps	48000
ATRA		132 kbit/s	44100
DTS	Nur DTS	3,84 Mbps	48000

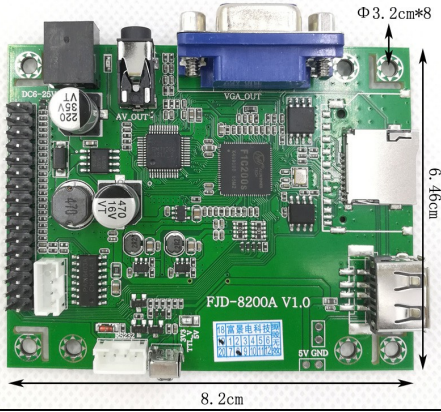
Videowiedergabemodul
2.2 Unterstützte Videoformate (Bildrate ≤ 30 fps)

Videoformat	Auflösung	Videodecodierung
Videoformat	Auflösung	Video-Decodierung und -Codierung
MKV	1920 x 1080	MPEG4/H264
	1280 x 720	MPEG4/XVID, DIVX4/DIVX5/MSMPEG4V3, MPEG2, RV1.0/RV2.0/RVG2, RV3.0/RV4.0/RV8
	720 x 480	H264/AVC
	640 x 480	DIVX3
AVI	1920 x 1080	DIVX/XVID
	1280 x 720	MPEG4/XVID, DIVX4/DIVX5/MSMPEG4V3, H263, MJPEG
	720 x 480	H264/AVC
	640 x 480	DIVX3
MP4/MOV	1920 x 1080	H264/MPEG4
	1280 x 720	H264/MPEG4/XVID, DIVX4/DIVX5/MSMPEG4V3, MPEG2, MPEG1, H263, MJPEG
	720 x 480	H264/AVC
	640 x 480	DIVX3
TS	1920 x 1080	H264/MPEG2
	1280 x 720	H264/MPEG2
	720 x 480	H264/MPEG2
ASF	1920 x 1080	
	1280 x 720	MPEG4/XVID, DIVX4/DIVX5/MSMPEG4V3, MPEG2, MPEG1, H263, MJPEG
	720 x 480	H264/AVC/WMV1/WMV2/MSMPEG4
	640 x 480	DIVX3/WMV1/WMV2/MSMPEG4
FLV	1920 x 1080	H264/H263/FLV/AVC
	1280 x 720	H264/H263/FLV/AVC
	720 x 480	H264/H263/FLV
	640 x 480	H264/H263/FLV
PMP	1280 x 720	MPEG4/XVID
	720 x 480	H264/AVC
RMVB/RM	1280 x 720	RV1.0/RV2.0/RVG2, RV3.0/RV4.0/RV8/RV9
MPG/VOB	1280 x 720	MPEG2, MPEG1
WMV	1280 x 720	MPEG4/XVID
	720 x 480	DIVX4/DIVX5/MSMPEG4V3, MPEG2

2.3 Bildunterstützungsformat

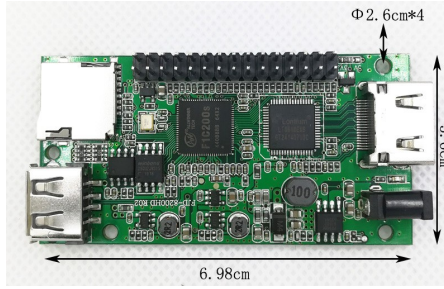
Fotoformat	Maximale Auflösung	Profil Beschreibung
JPEG	UnbegrenztUnbegrenzt	Grundlinie
BMP	2,5 Megapixel	ALLE
GIF	2,5 Megapixel	89a/87A
PNG	2,5 Megapixel	ALLE

3. Beschreibung der Produktschnittstelle

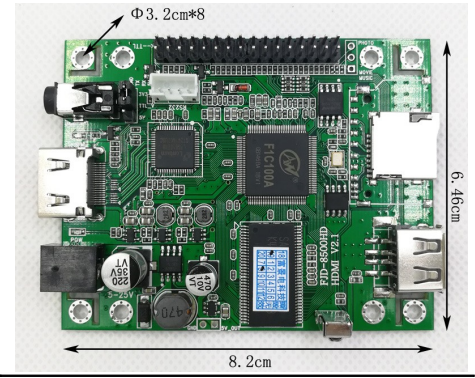


Spielbrettmodell: FJD-8200A

Größe: 8,2 x 6,46 cm

 Steckdosenspezifikation Modell:
 DC044 5.5-2.1, Spannungsbereich
 5V/12V/24V

 Modell der Wiedergabeplatine:
 FJD-8200HD

Größe: 6,98 x 3,6 cm

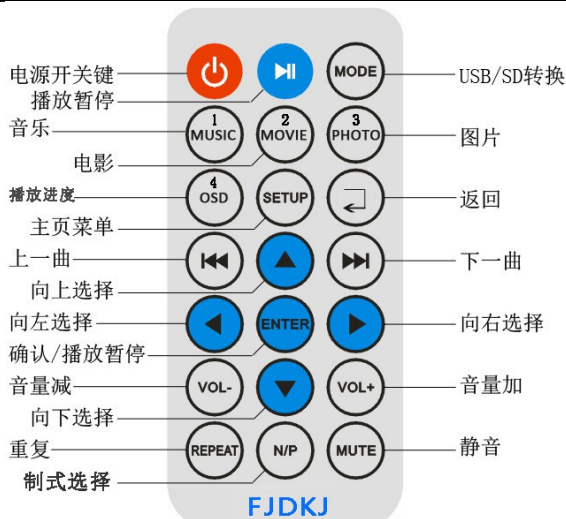
 Steckdosenspezifikationsmodell:
 DC002 3,5 *
 1,3, Spannungsbereich 5V/12V

 Modell der Wiedergabeplatine:
 FJD-8500HD

Größe: 8,2 x 6,46 cm

 Steckdosenspezifikation Modell:
 DC044 5.5-2.1, Spannungsbereich
 5V/12V/24V

- 1 Stromeingangsbuchse: Steckdosenspezifikationsmodell: DC002 3,5 * 1,3, Spannungsbereich 5-15V, Standard 5V/12V, Strom 1A, bei Verwendung einer mobilen Festplatte wird die Verwendung eines Adapters mit 3A Strom empfohlen
- 2 HDMI OUT: Standard HDMI V1.4, Auflösung 720P@60Hz
- 3 VGA OUT: Standard 720P Ausgang, Auflösung 1280*720 @ 60Hz
- 4 TF-Speicherkartenhalter: Unterstützt Multimedia-Hochgeschwindigkeitskarten, die maximale Unterstützungskapazität beträgt 128 GB
- 5 U-Disk-Halter: Standard 2.0, maximale Unterstützungskapazität der U-Disk 128 GB, maximale Unterstützungskapazität der mobilen Festplatte 2000 GB, Dateisystem NTFS, FAT32, exFAT
- 6 Steuern Sie die Funktionen von zweireihigen Stiftleisten:
 - Schaltflächenschnittstelle [Siehe Seite 12 für Einzelheiten](#)
 - MCU-Matrix-IO-Schnittstelle [Siehe Seite 13 für Einzelheiten](#)
 - Serielle Kommunikationsschnittstelle (serielle Schnittstelle) [Siehe Seite 14 für Einzelheiten](#)
 - Fernbedienungsempfang (nur FJD-8200HD)
 - Analoger Audio- und Videoausgang (nur FJD-8200HD)
- 7 Sprungpunkt für die Auswahl der TTL-Pegelspannung: TTL3.3V- und TTL5V-Auswahl, Standard TTL3.3V
- 8 3,5-mm-Kopfhörerhalter: analoge Audio- und Videoausgangsschnittstelle
- 9 Serielle Kommunikationsschnittstelle RS232
- 10 Fernbedienungsempfänger

4. Anweisungen zur Fernbedienung



Zusätzliche Hinweise zur Fernbedienung:

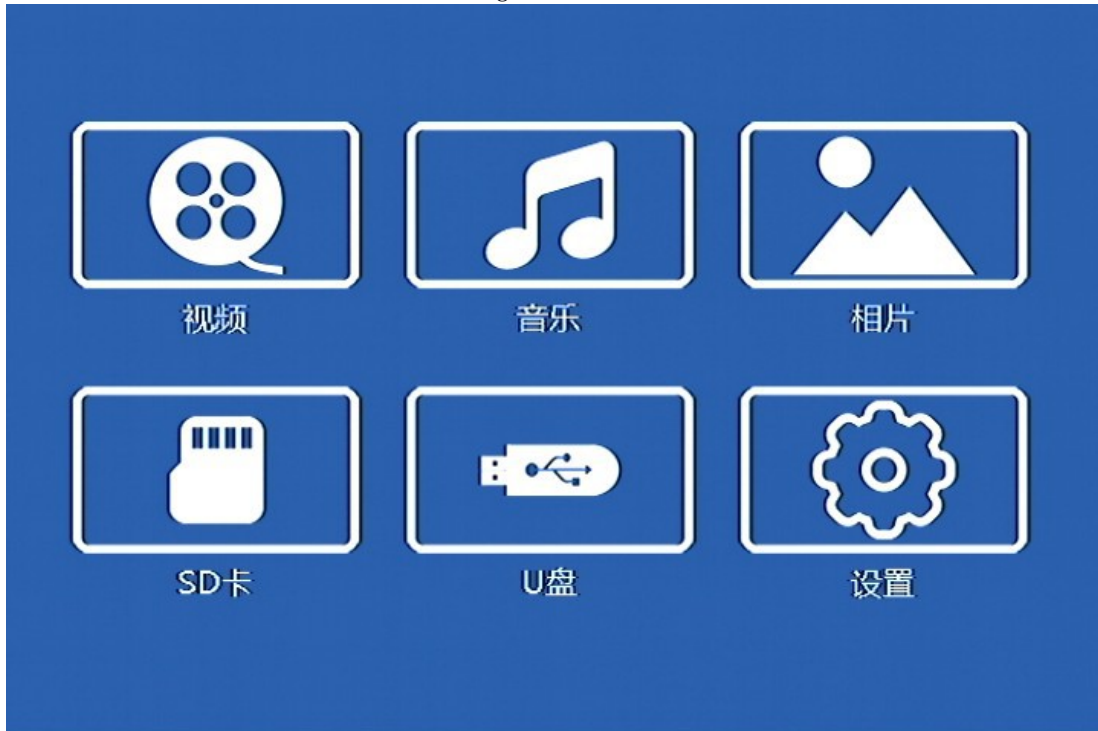
1. **MOVIE:** 3 Sekunden lang gedrückt halten, um den Videoausgabemodus AV/HDMI/VGA umzuschalten
2. **VOL+, VOL-:** Lautstärke plus und minus, im HDMI-Ausgangszustand können die Lautstärketasten Plus und Minus nicht angepasst werden, die Standardlautstärke ist die maximale Ausgabe; der AV-Status kann nur angepasst werden
3. **REPEAT Wiederholungsfunktion:** (Schleifenwiedergabe des aktuellen Verzeichnisses, Wiedergabe aller Schleifen, Zufallswiedergabe, Einzelwiedergabe, Einzelschleife, Wiedergabe der aktuellen Verzeichnisreihenfolge, Wiedergabe aller Reihenfolgen)
4. **N/P:** NTSC/PAL-Systemumschaltung
5. **OSD:** Anzeige der Gesamtzeit des Titels und des

Wiedergabefortschritts

6. Linke und rechte Auswahlstasten: Kurz drücken für Links- oder Rechtsauswahl, langes Drücken für schnellen Rück- und Vorlauf

5. Menübeschreibung

Die Menüoberfläche der Startseite sieht wie folgt aus:



Die Hauptmenüoberfläche kann auf folgende Arten aufgerufen werden:

- U-Disk und Speicherkarte nicht laden, die Menüoberfläche wird immer nach dem Einschalten angezeigt
- Drücken Sie während der Wiedergabe die Zurück-Taste, um wiederum zur Menüoberfläche zurückzukehren
- Ziehen Sie die U-Disk und die Speicherkarte während der Wiedergabe heraus

Funktionssymbole der Benutzeroberfläche des Home-Menüs: Video, Musik, Fotos, SD-Karte, U-Disk, Einstellungen; Sie können den Cursor auf der Fernbedienung nach oben, unten, links und rechts bewegen, um die Schaltfläche auszuwählen, und mit der ENTER-Bestätigungstaste können Sie dies tun. Wählen Sie die entsprechende Funktion aus; Sie können den entsprechenden Befehl auch direkt über die Funktion „Serial Port Select“ senden.

Hinweis: Wenn sich eine U-Disk oder Speicherkarte auf der Wiedergabekarte befindet, wird diese beim Einschalten automatisch abgespielt, und das Startseitenmenü wird nicht angezeigt!

5.1 Videos

Durch Drücken der MOVIE-Taste auf der Fernbedienung oder Senden des Zeichens FJDMOVIE direkt über die serielle Kommunikation können Sie direkt auf die Videowiedergabeschnittstelle zugreifen oder den Cursor auf das Videosymbol im Home-Menü bewegen und die ENTER-Taste drücken, um das Menü aufzurufen. Video-Wiedergabeliste, wählen Sie die abzuspielende Datei aus und drücken Sie zur Wiedergabe die ENTER-Taste.

5.1.1 Video-Playlist



Regeln für die Anordnung von Wiedergabelisten: Wie oben gezeigt, können Sie dem ursprünglichen Dateinamen Zahlen voranstellen. Die Liste ist in numerischer Reihenfolge von klein nach groß angeordnet (1, 2, 3, 4, 5, 6...), und die Schaltfläche gibt nur das an der Anfang des Dateinamens wird beim Abspielen erkannt: die numerische Seriennummer. **Denken Sie daran, dass die Zahlenfolge keine Lücken haben darf (1, 2, 5, 6, 9)**

zum Beispiel:

Heimatstadt.mp4 ---->1 Heimatstadt.mp4

Ich kann mich nicht verabschieden.mp4 ---->2 Ich kann mich nicht verabschieden.mp4

Aktualisieren Sie eine Datei in der Liste: Wenn sich auf der U-Disk 10 Videodateien befinden, löschen Sie zum Ersetzen der 6. Videodatei einfach die ursprüngliche alte 6. Videodatei und kopieren Sie die neue Datei vor den Dateinamen. Fügen Sie die Nummer 6 hinzu, zum Beispiel: 6***.MKV

5.1.2 Modi, die durch Auswahl der REPEAT-Tastenfunktion während der Videowiedergabe ausgewählt werden können

- ◆ **Shuffle-Wiedergabe:** Wählen Sie die Dateien unter der Liste zufällig aus, um sie automatisch abzuspielen
- ◆ **Spielen Sie einen einzelnen Song:** Geben Sie eine bestimmte Datei zur Wiedergabe an und rufen Sie nach der Wiedergabe den Schwarzbildschirm-Standby oder den voreingestellten Video- und Bild-Standby auf (**Spezialfunktion**)
- ◆ **Einzelzyklus:** Eine einzelne Datei wird wiederholt in einer Schleife abgespielt
- ◆ **Das aktuelle Verzeichnis der Reihe nach abspielen:** Das aktuelle Verzeichnis wird automatisch in der Reihenfolge wiedergegeben, in der es in der Liste angeordnet ist
- ◆ **Alles nacheinander abspielen:** Alle Dateien auf der U-Disk/Speicherkarte werden automatisch nacheinander abgespielt
- ◆ **Loop-Wiedergabe des aktuellen Verzeichnisses:** Alle Videodateien in der aktuellen Verzeichnisliste werden wiederholt in einer Schleife abgespielt
- ◆ **Alle schleifen:** Alle Dateien auf der U-Disk/Speicherkarte werden wiederholt in einer Schleife abgespielt

5.1.3 Videoformat (siehe Seite 3 oben) unterstützt 1080P HD-Videowiedergabe

Unterstützt grob Mainstream-Medienformate im Netzwerk: MKV, AVI, MOV, MP4, TS, ASF, FLV, PMP, RMVB, MPG, VOB, WMV usw.

Unterstützt H264-codiertes Video

Notiz:

- ◆ **2K/4K-Video wird nicht unterstützt**
- ◆ **Beschäftigt-Ausgabefunktion:** Nur der Einzelwiedergabemodus wird ausgewählt, um den Besetzt-Wiedergabestatus auszugeben, und andere Modi haben keine Ausgabe.
- ◆ **Nur die Videowiedergabe hat einen Busy-Ausgang, Musik und Bildwiedergabe haben keinen Busy-**

Videowiedergabemodul

Ausgang

- ◆ Unterstützung von Video-, Bild- und Musikmischungen (Wiedergabe in der Reihenfolge der Nummern, nicht ein Bildschirm gleichzeitig)
- ◆ Unter der Liste können Sie digitale Befehle senden, um direkt das Spielen auszuwählen
- ◆ Wenn der Einzelwiedergabemodus ausgewählt ist, wird das nächste Mal, wenn das Gerät eingeschaltet wird, nicht automatisch abgespielt, sondern ein schwarzer Bildschirm/voreingestelltes Video/Bild-Standby, senden Sie direkt den Befehl oder drücken Sie die ENTER-Taste, um direkt abzuspielen

5.2 Musik

Durch Drücken der MUSIC-Taste auf der Fernbedienung oder Senden des Zeichens FJDMUSIC direkt über die serielle Kommunikation können Sie direkt die Musikwiedergabe-Oberfläche aufrufen oder den Cursor auf das Musiksymbol im Home-Menü bewegen und zur Bestätigung die ENTER-Taste drücken um die Musikwiedergabe-Oberfläche aufzurufen.



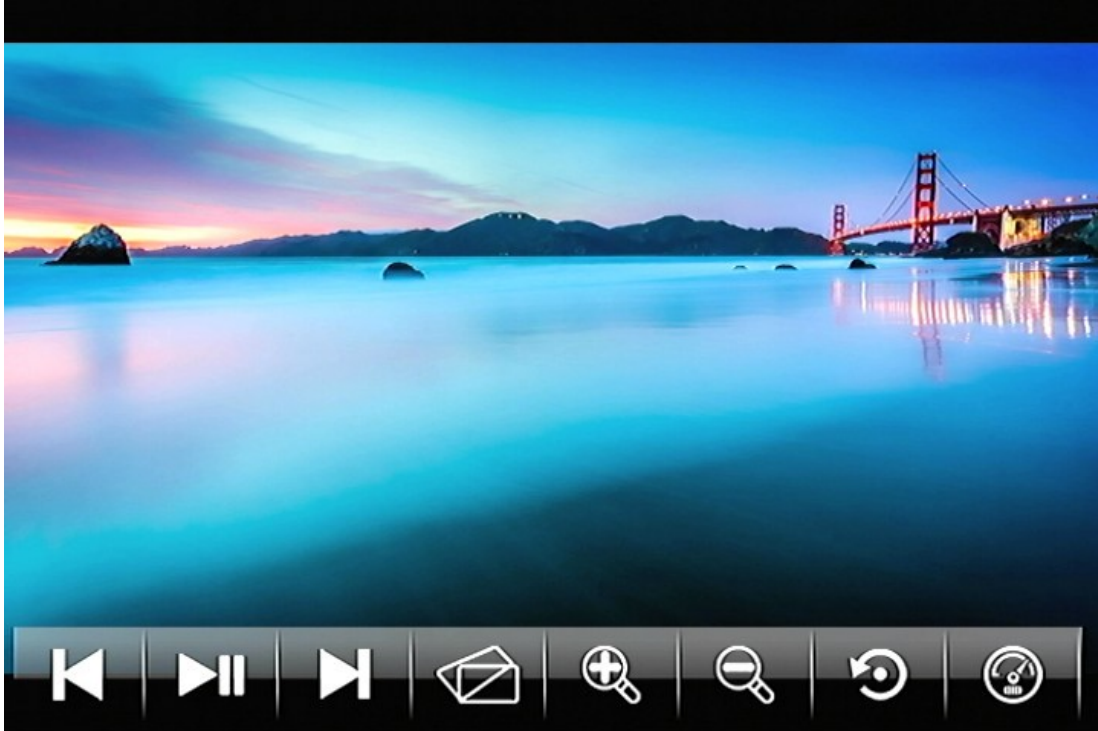
Unterstützt die verlustfreie Wiedergabe von Musikformaten in hoher Qualität, siehe die Formattabelle auf Seite 2 für spezifische unterstützte Formate





Videowiedergabemodul

5.3 Fotos (unterstützt die Wiedergabe bestimmter Bilder, unterstützt die nahtlose Wiedergabe)

Durch Drücken der PHOTO-Taste auf der Fernbedienung oder durch direktes Senden des Zeichens FJDPHOTO über die serielle Kommunikation können Sie direkt auf die Fotowiedergabeschnittstelle zugreifen oder den Cursor auf das Fotosymbol im Home-Menü bewegen und zur Bestätigung die ENTER-Taste drücken, um die Fotowiedergabe-Oberfläche aufzurufen.

Bildwiedergabefunktion, Unterstützung der meisten gängigen Bildformate, Unterstützung der Bildwiedergabe in hochauflösender Bildqualität, Auswahl der Wiedergabe, standardmäßige automatische Schleifenwiedergabefunktion, die Taste OSD während der Wiedergabe kann das Bildeinstellungs Menü aufrufen



 Vorheriges Bild	 Spielpause
 nächstes Bild	 Diashow-Effekt
 Bildvergrößerung	 Bild verkleinern
 Bilddrehung	 Anzeigezeit der Bildwiedergabe

5.4 SD-Karte

Wählen Sie das SD-Kartensymbol auf der Fernbedienung, drücken Sie die ENTER-Taste oder den seriellen Anschluss, um den FJDSD-Befehl zu senden, Sie können das Stammverzeichnis der SD-Speicherkarte eingeben, die Listenschnittstelle kann alle Dateien im aktuellen Stammverzeichnis anzeigen, auswählen die Datei, und drücken Sie ENTER, um die Wiedergabe der entsprechenden Datei zu bestätigen

5.5-HD-Festplatte

Wählen Sie das U-Disk-Symbol auf der Fernbedienung, drücken Sie die ENTER-Taste oder den seriellen Anschluss, um den FJDUSB-Befehl zu senden, Sie können das Stammverzeichnis der U-Disk eingeben, die Listenschnittstelle kann alle Dateien im aktuellen Stammverzeichnis anzeigen und auswählen die Datei, und drücken Sie ENTER, um die Wiedergabe der entsprechenden Datei zu bestätigen

5.6 Einstellungen

Durch Drücken der SETUP-Taste auf der Fernbedienung oder Senden des Befehls FJDSETUP direkt über die serielle Schnittstelle können Sie direkt auf die Einstellungsoberfläche zugreifen, oder Sie können den Cursor auf das Einstellungssymbol im Home-Menü bewegen und die ENTER-Taste zur Bestätigung drücken um die Einstellungsoberfläche aufzurufen.



5.6.1 Sprache: Stellen Sie die Systemmenüsprache ein, es gibt zwei Sprachen: Chinesisch und Englisch, drücken Sie die ENTER-Taste, um die Sprache zu wechseln, die Standardeinstellung ist vereinfachtes Chinesisch



5.6.2 Boot-Modus: Legen Sie fest, ob beim Booten eine Speicherwiedergabe erforderlich ist, drücken Sie die ENTER-Taste, um den Modus umzuschalten, die Standardeinstellung ist aus



A. Boot-Modus: Schalten Sie das Gerät aus und starten Sie die Wiedergabe von Anfang an, keine Speicherwiedergabe

b. Boot-Modus: Memory-Wiedergabe nach dem Einschalten, nur Track-Memory-Wiedergabe, keine Breakpoint-Wiedergabe

5.6.3 Mischen von Bildern und MP3, die Standardeinstellung ist aus



A. Aus: Die MP3-Wiedergabe wird bei der Wiedergabe von Bildern nicht synchronisiert

b. Ein: Beim Abspielen von Bildern kann es synchron mit MP3 abgespielt werden

Kopieren Sie im Stammverzeichnis der USB/TF-Karte (nur im Stammverzeichnis, nicht in einem Ordner) die Bilddateien und Audiodateien in das Stammverzeichnis und benennen Sie die Bilddateien und Audiodateien, die synchron abgespielt werden müssen, als derselbe Dateiname (nur derselbe Dateiname kann synchron wiedergegeben werden), nummeriert gemäß der Reihenfolge der Wiedergabe, wie im folgenden Beispiel gezeigt:

Videowiedergabemodul

1房产项目.jpg	JPG 文件	1 Immobilienprojekt.jpg, die Musikdatei, die synchron abgespielt werden muss, heißt: 1 Immobilienprojekt.MP3
1房产项目.mp3	MP3文件	2Immobilienprojekt.jpg, die Musikdatei, die synchron abgespielt werden muss, heißt: 2Immobilienprojekt.MP3
2房产项目.jpg	JPG 文件	3Real Estate Project.jpg, die Musikdatei, die synchron abgespielt werden muss, heißt: 3Real Estate Project.MP3
2房产项目.mp3	MP3文件	...
3房产项目.jpg	JPG 文件	
3房产项目.mp3	MP3文件	
4房产项目.jpg	JPG 文件	
4房产项目.MP3	MP3文件	
5房产项目.jpg	JPG 文件	
5房产项目.mp3	MP3文件	
6房产项目.jpg	JPG 文件	
6房产项目.mp3	MP3文件	

Bildformate, die die synchrone Wiedergabe unterstützen: jpg, bmp

Musikformate, die gleichzeitige Wiedergabe unterstützen: MP3, wma, flac, ape

Hinweis: Die Wiedergabezeit des Bildes hängt von der Wiedergabezeit der dem Dateinamen entsprechenden Musikdatei ab. Wenn die Musikwiedergabezeit 10 Sekunden beträgt, beträgt die Wiedergabezeit des entsprechenden Bildes ebenfalls 10 Sekunden; die Musikwiedergabezeit beträgt 15 Sekunden, und die Bildwiedergabezeit beträgt ebenfalls 15 Sekunden

Die Bild- und MP3-Mischfunktion kann nur im Bildwiedergabemodus realisiert werden.

5.6.4 Horizontaler und vertikaler Bildschirm Standardmäßig wird die horizontale Bildschirmanzeige angezeigt



- A. Horizontaler und vertikaler Bildschirm: Das horizontale Bildschirmanzeigeverhältnis beträgt 16:9, der normale Anzeigeeffekt
- B. Horizontaler und vertikaler Bildschirm: Das vertikale Bildschirmanzeigeverhältnis beträgt 9:16, der Bildschirm ist bei 90° ausgewählt, und die Videodatei erfordert ein Auflösungsverhältnis von 9:16, um den Bildschirm ausfüllen zu können.

5.6.5 Audiomodus



A. Audiomodus: IIS-Audio digitaler Audioausgang, HDMI-Ausgangskarte muss auf IIS-Audio eingestellt sein, HD-Buchse hat Ton

B. Audiomodus: Die analoge Audio-VGA-Ausgangskarte muss auf analoges Audio eingestellt werden, und die 3,5-mm-Buchse und der Lautsprecherausgang haben Ton

Hinweis: Nur wenn der Audiomodus auf analoges Audio eingestellt ist, hat die 3,5-Kopfhörerbuchse einen Audioausgang

5.6.6 Mediendateien im Standby anzeigen



Benötigt Einschalt- und Standby-Effekte

Einstellung der Funktionsbedingung

- | | |
|--|--|
| Einschalt-Standby schwarzer Bildschirm | 1. Standby-Anzeige von Mediendateien: keine;
2. Wählen Sie einen einzelnen Titel in der Wiederholungsoption |
|--|--|

Einschalt-Standby-Video	1. Standby-Anzeige von Mediendateien: Wählen Sie die entsprechenden Videodateien im Stammverzeichnis der SD-Karte/U-Disk aus; 2. Wählen Sie einen einzelnen Titel in der Wiederholungsoption
Standby-Bild einschalten	1. Standby-Anzeigemediendatei: Wählen Sie die entsprechende Bilddatei im Stammverzeichnis der SD-Karte/U-Disk aus; 2. Wählen Sie einen einzelnen Titel in der Wiederholungsoption

Hinweis: Es gibt zwei Zustände, um in den Standby-Modus zu wechseln: Wiedergabe und STOP-Befehl

5.6.7 Systeminformationen: FJD-8200 V01 Dies ist das Herstellungsdatum der Softwareversion (aufgrund der Softwareversion wird das Update ohne vorherige Ankündigung eine andere Datumsnummer haben)

5.6.8 Standard wiederherstellen: Alle Einstellungen auf Werkseinstellungen zurücksetzen

6. Beschreibung der Kontrollmethode

Für die bequeme Verwendung verfügt das Board über vier Steuerungsmethoden: IR-Fernbedienung, ADC-Taste, MCU-IO-Matrixsteuerung, serielle TTL-Kommunikationssteuerung

6.1 IR-Fernbedienung

Siehe vorherige Seite 4 für die Anleitung der Fernbedienung

6.2 Beschreibung der ADC-Tastenbedienung (GND ist das Erdungskabel, die Pull-up-Spannung jedes Ports beträgt 3,3 V, und bei Verwendung der Single-Chip-Steuerung können nur 3,3 V verwendet werden.)

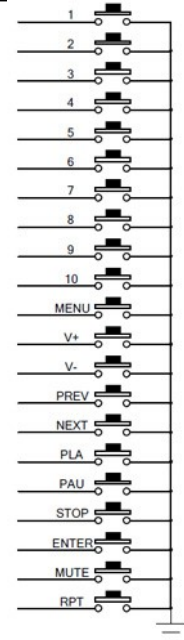
14 gemeinsam genutzte Funktionstasten sind reserviert. Alle Funktionstasten sind für die Auslösung auf Masse GND gültig, und GND ist der gemeinsame Anschluss, wie in der folgenden Abbildung gezeigt.



FJD-8200A/FJD-8500HD



FJD-8200HD



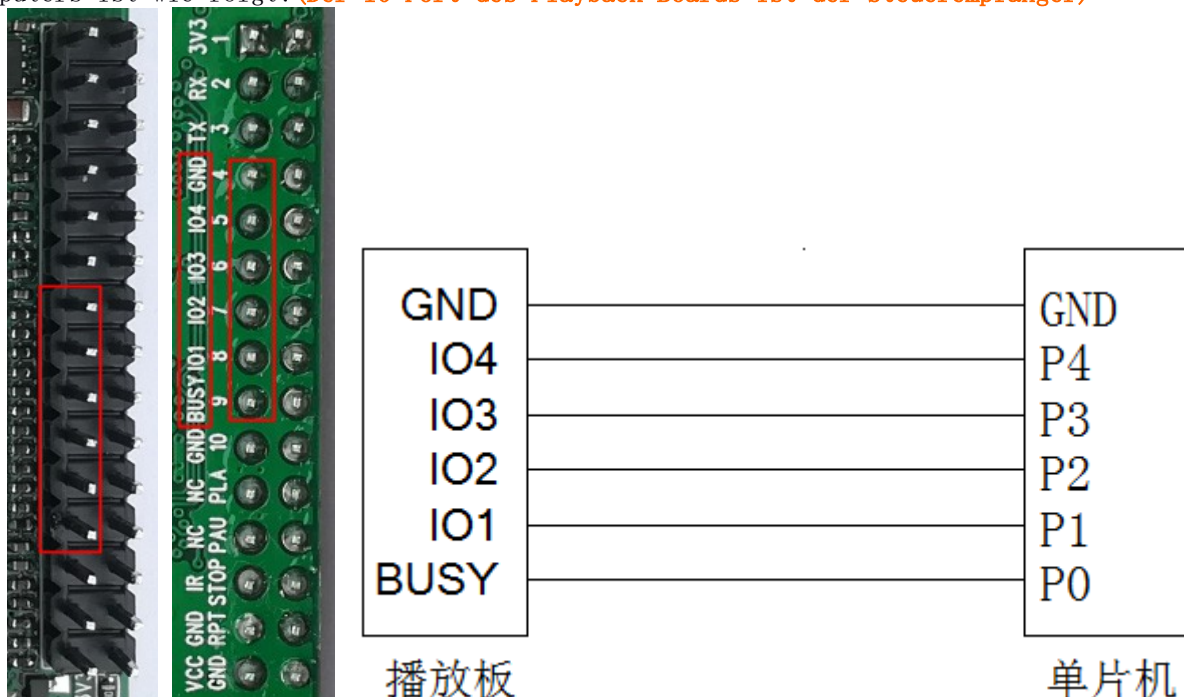
PIN-Name	Funktionsbeschreibung (bei Steuerung durch einen Ein-Chip-Mikrocomputer darf die Steuerleitung nicht elektrifiziert werden)	Anmerkung
1	Auslösen, um das erste Video auf dem Boden abzuspielen	Bodenauslöser
2	Auslösen, um das zweite Video auf dem Boden abzuspielen	Bodenauslöser
3	Auslöser, um das 3. Video auf dem Boden abzuspielen	Bodenauslöser
4	Auslösen, um das 4. Video auf dem Boden abzuspielen	Bodenauslöser
5	Auslöser, um das 5. Video auf dem Boden abzuspielen	Bodenauslöser
6	Auslöser zum Abspielen des sechsten Videos	Bodenauslöser
7	Auslöser, um das 7. Video auf dem Boden abzuspielen	Bodenauslöser

8	Auslösen, um das 8. Video auf dem Boden abzuspielen	Bodenauslöser
9	Auslösen, um das 9. Video auf dem Boden abzuspielen	Bodenauslöser
10	Auslösen, um das 10. Video auf dem Boden abzuspielen	Bodenauslöser
SPEISEKARTE	Auf Masse auslösen, um die Hauptmenüoberfläche anzuzeigen	Bodenauslöser
V+	Trigger auf Masse, um die Lautstärke zu erhöhen	Bodenauslöser
V-	Lösen Sie die Lautstärke nach unten auf dem Boden aus	Bodenauslöser
ZURÜCK	Lösen Sie das vorherige Lied auf dem Boden aus	Bodenauslöser
NÄCHSTE	Löse das nächste Lied auf dem Boden aus	Bodenauslöser
PLA	Triggern Sie die Wiedergabe auf Masse	Bodenauslöser
PAU	Boden-Trigger-Pause	Bodenauslöser
PAUSE	Trigger auf Masse, um die aktuelle Wiedergabe zu stoppen	Bodenauslöser
HNO	Bestätigung des Bodentriggers, Wiedergabe, Pause	Bodenauslöser
MUT	Trigger-Stummschaltung auf Masse	Bodenauslöser
RPT	WIEDERHOLEN Auswahl wiederholen	Bodenauslöser

Hinweis: Der Masseauslöser kann ein Kurzschluss- oder Langzeitkontakt sein, aber vor dem nächsten Auslösen muss zuerst der vorherige Kontakt getrennt werden

6.3 MCU IO-Matrixsteuerung

6.3.1 Die Verbindung zwischen dem IO-Port der Wiedergabeplatine und dem IO des Single-Chip-Mikrocomputers ist wie folgt: (Der IO-Port des Playback-Boards ist der Steuerempfänger)



6.3.2 Beschreibung der MCU-E/A-Matrix-Datenübertragungsfunktion

Videowiedergabemodul

4 IO-Ports des Single-Chip-Mikrocomputers, 15 Arten von Steuermodusfunktionen: High-Pegel 3,3 V / 5 V, Standardwert 1111 (IO-Port-Erdung ist 0, Floating ist 1)

BUSY: Besetzttsignalausgabe, Ausgabe hoher Pegel bei Wiedergabe, niedriger Pegel bei Stopp

I04	I03	I02	I01	Beschreibung der Datensendefunktion
0	0	0	0	ENTER Wiedergabefunktion bestätigen, Wiedergabepausefunktion
0	0	0	1	Spielen Sie das erste Video ab
0	0	1	0	Zweites Video abspielen
0	0	1	1	Spielen Sie das dritte Video ab
0	1	0	0	Spielen Sie das vierte Video ab
0	1	0	1	Spielen Sie das fünfte Video ab
0	1	1	0	Spielen Sie das sechste Video ab
0	1	1	1	Spielen Sie das siebte Video ab
1	0	0	0	Spielen Sie das achte Video ab
1	0	0	1	Spielen Sie das neunte Video ab
1	0	1	0	Spielen Sie das zehnte Video ab
1	0	1	1	ABSPIELEN
1	1	0	0	PAUSE ausgesetzt
1	1	0	1	STOP, um die Eingabe eines schwarzen Bildschirms oder voreingestellte Standby-Mediendateien zu beenden
1	1	1	0	REPEAT (Alle wiederholen, Einzelwiedergabe, Shuffle, Sequential, Repeat Single)
1	1	1	1	Der Standardwert ist 1111, d.h. der Ein-Chip-Mikrocomputer befindet sich im Floating-Zustand. Nach dem Senden von Daten kehrt er zum Standardwert 1111 zurück.

Hinweis: Der Steuerpegel (3,3 V/5 V) kann den Pegelauswahl-Sprungpunkt auf der Wiedergabeplatine entsprechend der Betriebsspannung des angeschlossenen Mikrocontrollers ändern. Die Platine ist standardmäßig auf 3,3 V-Pegel eingestellt

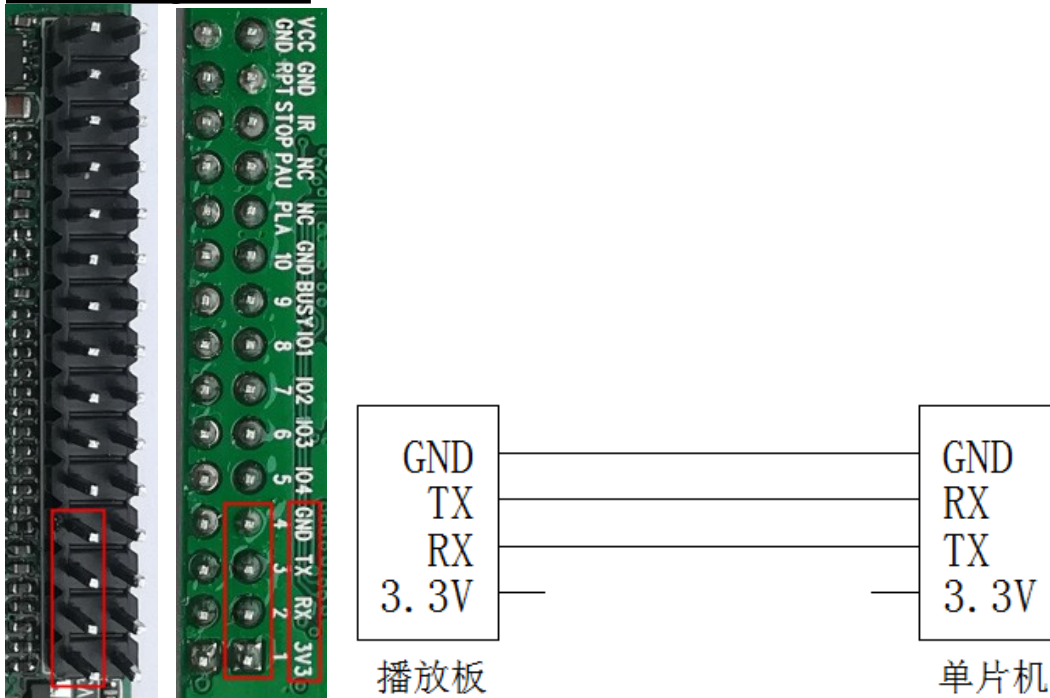
6.4 Steuerung der seriellen Kommunikation

Format des seriellen Kommunikationsprotokolls: TTL-Pegel, 8 Datenbits, 1 Stoppbit, keine Parität; Baudrate: 9600 bps; Header: FJD

Funktion	Kontrollanweisung	Rückgabewert	Anmerkung
Spielen Sie die erste Datei unter der Wiedergabeliste ab	FJD01	01	Befehl 1/01/001/0001 kann sein
Spielen Sie die 2. Datei unter der Wiedergabeliste ab	FJD02	02	Der Befehl 2/02/002/0002 lautet
Spielen Sie die 3. Datei unter der Wiedergabeliste ab	FJD03	03	Das gleiche wie oben
Spielen Sie die vierte Datei unter der Wiedergabeliste ab	FJD04	04	Das gleiche wie oben
Spielen Sie die fünfte Datei unter der Wiedergabeliste ab	FJD05	05	Das gleiche wie oben
Spielen Sie die 6. Datei unter der Wiedergabeliste ab	FJD06	06	Das gleiche wie oben
Spielen Sie die 7. Datei unter der Wiedergabeliste ab	FJD07	07	Das gleiche wie oben

Videowiedergabemodul

Spielen Sie die 8. Datei unter der Wiedergabeliste ab	FJD08	08	Das gleiche wie oben
Spielen Sie die 9. Datei unter der Wiedergabeliste ab	FJD09	09	Das gleiche wie oben
Spielen Sie die 10. Datei unter der Wiedergabeliste ab	FJD010	010	Das gleiche wie oben
...
Die 9999. Datei in der Playlist wird abgespielt	FJD10000	10000	Das gleiche wie oben
Pausieren Sie die aktuell wiedergegebene Datei	FJDPAUSE	PAUSE	
Spielen Sie die aktuell angehaltene Datei ab und setzen Sie die Wiedergabe fort	FJDPLAY	ABSPIELE N	
Stoppen Sie die aktuell wiedergegebene Datei und gehen Sie zurück zur Liste oder gehen Sie zur Standby-Mediendatei	FJDSTOP	PAUSE	Schwarzer Bildschirm nur im Einzelspielmodus
Stumm: Schalten Sie die Lautstärke aus oder ein	FJDMUTE	STUMM	
alle Schleifen	FJDRPTALL	RPTALL	
Einzelspiel	FJDONLYONE	EINZIGER	
Einzelzyklus	FJDRPTONE	RPTONE	
Reihenfolge spielen	FJDSEQUENZ	REIHENFO LGE	
Shuffle-Wiedergabe	FJDRANDOM	ZUFÄLLIG	
vorheriges Stück	FJDPREV	ZURÜCK	
nächster Titel	FJDNEXT	NÄCHSTE	
lauter	FJDVUP	VUP	
Lautstärke runter	FJDVDN	VDN	
USB/SD-Modus-Konvertierung	FJDUSB	USB	
	FJDSD	SD	
Film Film	FJDMOVIE	FILM	
MusikMusik	FJDMUSIK	MUSIK	
Foto Foto	FJDPHOTO	FOTO	
OK zum Bestätigen, Abspielen, Pause	FJDENTER	EINTRETE N	
schnell vorwärts	FJDFWD	FWD	
zurückspulen	FJDREV	REV	
Rückkehr	FJDBACK	DER RÜCKEN	
Home-Menü	FJDMENÜ	SPEISEKA RTE	
oben auswählen	FJDUP	HOCH	
unten auswählen	FJDDN	DN	
links auswählen	FJDLINKS	LINKS	
rechts auswählen	FJDRIGHT	RECHTS	
Maschine wechseln	FJDPOW	POW	
CVBS-Modus	FJDAV	EIN V	
RGB/HDMI/VGA-Modus	FJDRGB	RGB	
Konfiguration	FJDSETUP	KONFIGUR ATION	
Geben Sie den Befehl nach dem Spielen zurück		++ENDE	Dieser Rückgabewert wird gesendet, solange die Wiedergabe abgeschlossen ist

Videowiedergabemodul


Hinweis: Der Steuerpegel (3,3 V/5 V) kann den Pegelauswahl-Sprungpunkt auf der Wiedergabeplatine entsprechend der Betriebsspannung des angeschlossenen Mikrocontrollers ändern. Die Platine ist standardmäßig auf 3,3 V-Pegel eingestellt

Der TX RX auf der Wiedergabeplatine und der TX RX auf dem Mikrocontroller müssen über Kreuz verbunden werden

7. Hinweise zur Verwendung von Sonderfunktionen

7.1 Geben Sie die Einstellungsschritte an, um nach dem Spielen in den Standby-Modus für den schwarzen Bildschirm zu wechseln

- Drücken Sie die Wiederholungstaste auf der Fernbedienung (mehrmals drücken) oder senden Sie den Befehl für die serielle Schnittstelle FJONLYONE, um erfolgreich in den Einzelwiedergabemodus zu wechseln (nach dem erfolgreichen Wechsel wird das Wort "Einzelwiedergabe" auf dem Bildschirm angezeigt).
- Drücken Sie die SETUP-Taste auf der Fernbedienung oder senden Sie den seriellen Befehl FJSETUP, um zur Einstellungsschnittstelle zu wechseln, stellen Sie den Boot-Modus ein: aus, wie in der Abbildung unten gezeigt

- Standby zum Anzeigen von Mediendateien: keine

Hinweis: Wenn der Startmodus: Ein ist, wird der Titel jedes Mal im Speicher abgespielt, wenn der Startvorgang eingeschaltet wird, und er wird nicht von Anfang an abgespielt

7.2 Legen Sie die Einstellungsschritte für Mediendateien fest, die nach dem Abspielen Bilder/Videos für die Standby-Anzeige eingeben müssen

- Drücken Sie die Wiederholungstaste auf der Fernbedienung (mehrmals drücken) oder senden Sie den Befehl für die serielle Schnittstelle FJONLYONE, um erfolgreich in den Einzelwiedergabemodus zu wechseln (nach dem erfolgreichen Wechsel wird das Wort "Einzelwiedergabe" auf dem Bildschirm angezeigt).
- Drücken Sie die SETUP-Taste auf der Fernbedienung oder senden Sie den seriellen Befehl FJSETUP, um zur Einstellungsschnittstelle zu wechseln, und stellen Sie den Boot-Modus ein: aus
- Standby-Display-Mediendateien: Drücken Sie ENTER, um den Pfad der Standby-Display-Mediendateien zu bestätigen, wenn es keine Option gibt, wie in der Abbildung unten gezeigt

Hinweis: Unabhängig davon, ob der eingestellte Pfad eine SD-Karte oder eine U-Disk ist, entfernen Sie das Gerät nicht oder aktualisieren Sie den Inhalt nach Belieben nach der Einstellung. Wenn der Inhalt aktualisiert wurde, müssen Sie den Pfad der Standby-Anzeige erneut auswählen Mediendatei; das eingestellte Standby-Anzeigemedium Die Datei wird im Pfad der U-Disk/SD-Karte gespeichert, nicht im integrierten Speicher

Videowiedergabemodul**7.3 Einstellschritte zum Mischen von Video- und Bilddateien**

- Es ist nur im Stammverzeichnis gültig, nicht innerhalb eines Ordners (das Standard-Stammverzeichnis unterstützt die Mischfunktion, wechseln Sie nicht den Film-/Fotomodus)
- Sortieren Sie im Stammverzeichnis der U-Disk und der SD-Karte wie folgt ab 1 in numerischer Reihenfolge

1 Etikettenkarte.jpg

2 Werbevideo für öffentliche Dienste.mp4

3 Feuern Sie den gesunden Menschenverstand video.mkv ab

4 Einkaufsführer für Supermärkte map.jpg

5 Werbevideo für Hailan Property.mp4

...

Die fortlaufende Nummer vor dem Dateinamen gibt die Reihenfolge der Datei in der Liste an. Fügen Sie dem Dateinamen eine 1 voran, das heißt, sie wird an erster Stelle platziert und zuerst abgespielt. Wenn addierst du 2, bedeutet das, dass der zweite Platz gespielt wird...

Hinweis: Der Filmmodus und der Fotomodus sind nur Einzelwiedergabemodi und können die gemischte Wiedergabefunktion nicht realisieren. Um die gemischte Wiedergabefunktion zu erreichen, kann sie nur im Stammverzeichnis ausgeführt werden. Im Einzelwiedergabemodus drücken Sie Modus, FJDUSB und FJDSD um wieder in den gemischten Wiedergabemodus zu wechseln.

7.4 Schritte zum Einstellen von Bildern mit Sprache (Mischen von Bildern und Musik)

- Benennen Sie zunächst auf der U-Disk oder SD-Karte das Bild und die Musikdatei gleich, zum Beispiel:

1 Etikettenkarte.jpg

1 Karte der Etikette.mp3

2 Einkaufsführer für Supermärkte map.jpg

2 Supermarkt-Einkaufsführer map.mp3

3 Flussdiagramm des Einkaufsführers für Verkaufsautomaten.jpg

3 Flussdiagramm des Einkaufsführers für Verkaufsautomaten.mp3

veranschaulichen:

Die Zahl vor dem Dateinamen gibt die Reihenfolge der Wiedergabe an

Unterstützte Bilderweiterungen: jpg, bmp

Musikunterstützte Erweiterungen: mp3, wma, flac, ape

Die Dauer der Bildwiedergabe wird durch die synchronisierte Musikwiedergabezeit bestimmt

- Drücken Sie die Repeat-Taste auf der Fernbedienung (mehrmals drücken) oder senden Sie den seriellen Port-Befehl FJDRPTALL, um erfolgreich in den All-Loop-Modus zu wechseln (nach dem erfolgreichen Wechsel zeigt der Bildschirm die Worte „All Loop“)
- Drücken Sie die SETUP-Taste auf der Fernbedienung oder senden Sie den seriellen Befehl FJDSETUP, um zur Einstellungsschnittstelle zu wechseln, stellen Sie Bild und MP3 auf Mischen ein: EIN